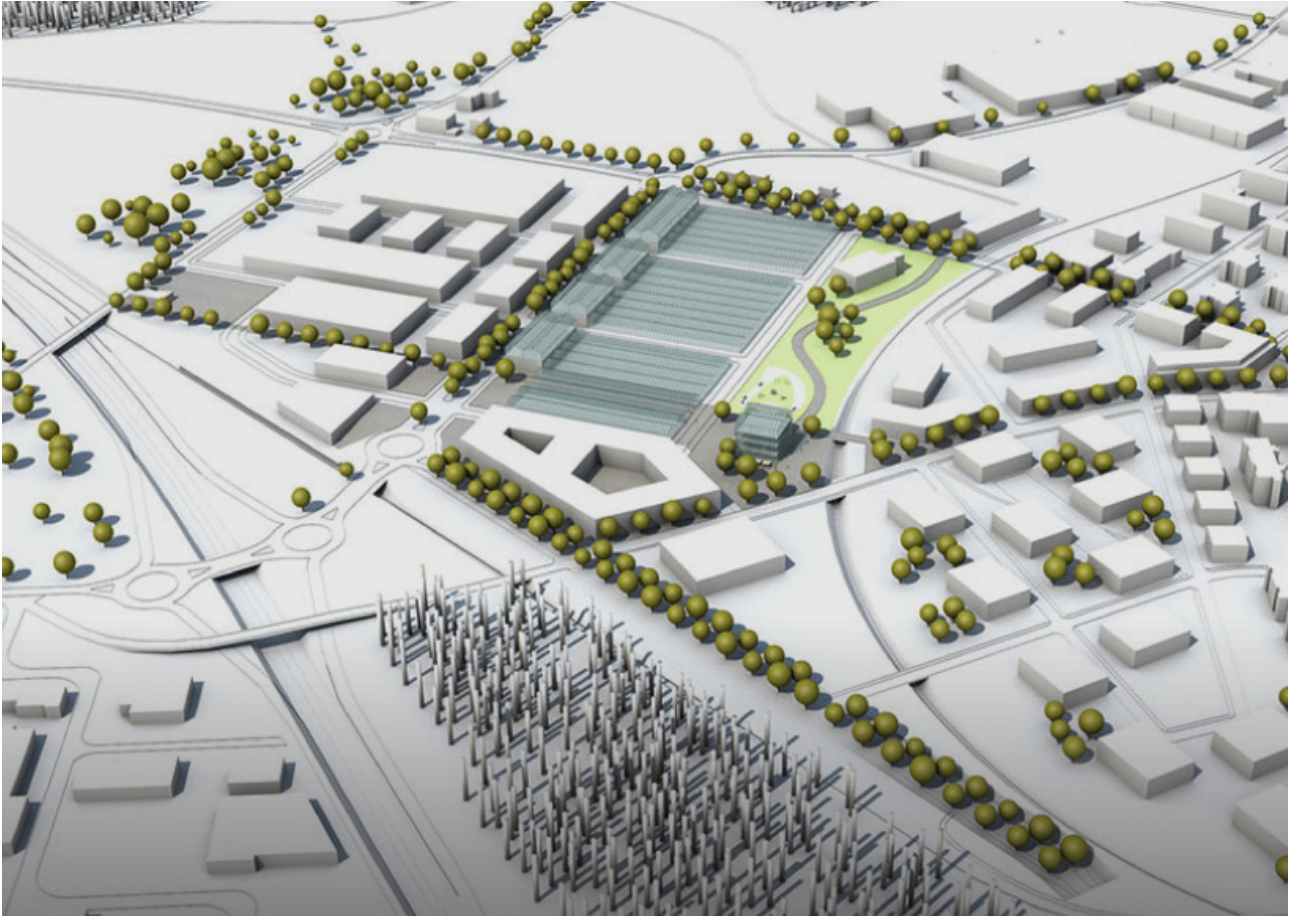


# WIL WEST



Der Entwicklungsschwerpunkt (ESP) der Region



PROJEKTDOKUMENTATION WIL WEST / AUSGABE OKTOBER 2015

- » EINE VOLKSWIRTSCHAFTLICH ENTSCHIEDENDE **ENTWICKLUNGSPERSPEKTIVE** FÜR DIE GANZE REGION
  - » HOHE **ANFORDERUNG** AN NUTZUNGS- UND AUFENTHALTSQUALITÄT
  - » **DATEN UND FAKTEN**
-

## » WIL WEST EINE VOLKSWIRTSCHAFTLICH ENTSCHEIDENDE **ENTWICKLUNGSPERSPEKTIVE** FÜR DIE GANZE REGION

### DAS VORHABEN

In den nächsten 25 Jahren soll der Entwicklungsschwerpunkt ESP Wil West zu einem attraktiven Wirtschaftsstandort an bester Lage ausgebaut werden. Mit der Realisierung von Wil West setzen die beiden Kantone Thurgau und St.Gallen ein entscheidendes Signal für die langfristige volkswirtschaftliche Stärkung und Positionierung der gesamten Region. Gleichzeitig wird durch die Konzentration von Neuansiedlungen auf einem zentralen Areal einer weiteren Zersiedelung der Landschaft in den Gemeinden entgegen gewirkt.

### VOLKSWIRTSCHAFTLICHER NUTZEN

Wil West bietet neuen Entwicklungsraum und neue Möglichkeiten zur **Wertschöpfung für ansässige und neu anzusiedelnde Unternehmen**. Die Ansiedelung von Unternehmen und deren Mitarbeitenden wirkt sich langfristig positiv auf die **Finanzkraft der beiden Kantone und der Gemeinden** aus. Lokal ansässige Dienstleistungs-, Detailhandels- und Gewerbebetriebe sollen mit der Entwicklung gestärkt werden.

### SIEDLUNGSPOLITISCH SINNVOLL

Wil West ist wirksame Lösung zur **Eindämmung der Zersiedelung der Landschaft**. Durch die Konzentration von Industrie- und Gewerbeflächen für Neuansiedlungen auf einen Entwicklungsschwerpunkt wird ein

unkontrollierte, zufällige bauliche Entwicklung in den Gemeinden eingedämmt. Das Gebiet Wil West wird sich stimmig in die Landschaften der Stadt Wil sowie der Gemeinden Sirnach und Münchwilen eingliedern.

### IDEALE LAGE

Wil West liegt genau richtig: Im Zentrum der beiden Achsen Zürich – St.Gallen und Wattwil – Bodensee, direkt an der A1 und an wichtigen nationalen bzw. regionalen ÖV-Verbindungen. Der neue Wirtschaftsstandort entsteht in unmittelbarer Nachbarschaft zu bereits bestehenden Industrie- und Gewerbeflächen wie Gloten und lastet bestehende wie neu zu erstellende Infrastrukturen optimal aus.

### HOHE ERSCHLIESSUNGSGUNST

Durch den neuen Autobahnanschluss und die Verlegung des Trasses der Frauenfeld-Wil-Bahn kann Wil West direkt an das leistungsfähige Verkehrsnetz angeschlossen werden. Gleichzeitig werden durch A1-Anschluss und eine neue ÖV-Haltestelle «Wil West» die Gemeinden Sirnach, Münchwilen und die Stadt Wil wirkungsvoll vom Verkehr entlastet. Auch die bereits bestehenden Gewerbe- und Industriezone Gloten auf Sirnacher Boden profitiert von der besseren Erschließung und bietet langfristig das Potenzial für bis zu 1000 Arbeitsplätze.



Wil West liegt genau richtig

## » WIL WEST HOHE ANFORDERUNG AN NUTZUNGS- UND AUFENTHALTSQUALITÄT

Das Gebiet soll städtische Qualitäten aufweisen und sowohl als eigenständiges Quartier ergänzend zur Stadt wie auch als Stadtteil von Wil wahrgenommen werden. Für Besucher und Beschäftigte gibt es mit dem Park in Richtung Wil, dem Bereich rund um die geplante neue Haltestelle der Frauenfeld-Wil-Bahn und dem Boulevard neue Aufenthalts- und Begegnungszonen.

### **DER BOULEVARD: GRÜNES EINGANGSTOR FÜR WIL WEST**

Der Boulevard wird zum prägenden Charakterstück von Wil West. Er ist als grosszügige Allee mit besonders hohen Gestaltungsqualitäten ausformuliert – das Eingangstor für Autos, Velofahrer und Fussgänger.

Der Boulevard wird gesäumt von den Schaufenstern der Ausstellungs- und Verkaufsflächen, von Restaurants, kleineren Lebensmittelgeschäften und Detailhandel. Hier finden sich vor allem Dienstleistungsbetriebe, aber auch Technoparks, Gründerzentren und andere Fördermodellen von jungen innovativen Betrieben sollen dort Platz finden.

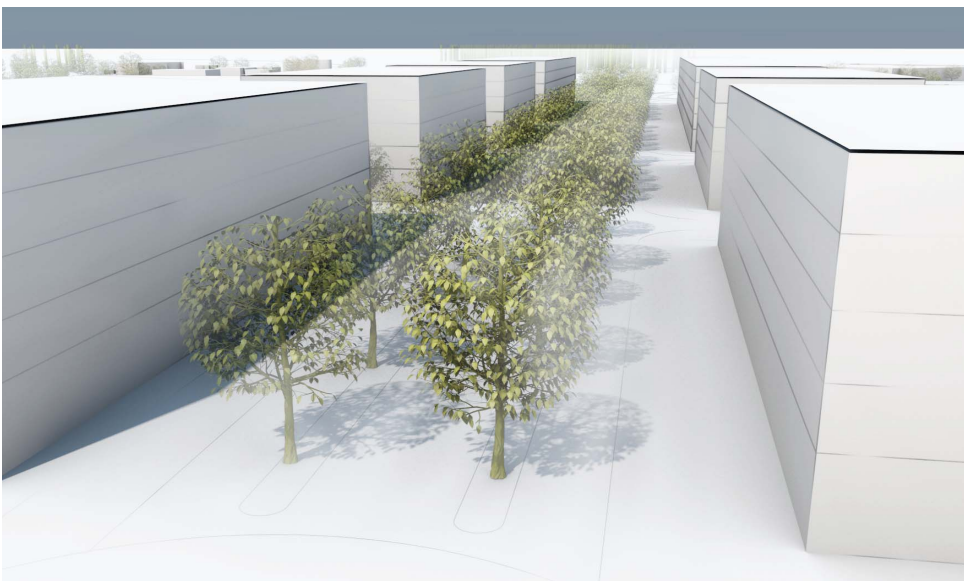
### **ARBEITSPLATZINTENSIVE NUTZUNG**

Für die Neuansiedlung werden Unternehmen im Service- und Dienstleistungsbereich mit hoher Arbeitsdichte bevorzugt. Forschung, Entwicklung und Produktion von hochwertigen Gütern sind weitere angestrebte Bereiche. Ausgeschlossen ist, dass hier Lagerflächen, Logistik oder Supermärkte entstehen. Ziel ist ein Nutzungsspektrum, das sich marktnah weiterentwickeln kann.

Die geplante Entwicklung in Etappen erlaubt eine kontrollierte, marktnahe und zugleich lokal verträgliche Arealentwicklung. Es wird nicht auf Vorrat gebaut. Einzelne Flächen werden erst bei entsprechender Nachfrage freigegeben – die Grundeigentümer haben Zeit, um auf die richtigen Nutzer zu warten.

### **JOKER-FLÄCHEN FÜR NUTZUNG VON GROSSEM ÖFFENTLICHEM INTERESSE**

Die attraktivsten Flächen auf dem Gebiet «High Quality» werden für «Joker-Nutzungen» freigehalten. Diese gut erschlossene und frei verfügbare Landreserve bietet den beiden Kantonen einen wichtigen Vorteil in der Standortförderung, da Investitionen und Vorhaben von Interessenten zeitnah realisiert werden können.



Der Boulevard wird zum prägenden Charakterstück von Wil West

## » WIL WEST DATEN UND FAKTEN

### HOHEITSGEBIET:

Kanton Thurgau, Gemeinden Münchwilen und Sirnach

### GRUNDEIGENTÜMER GEMEINDEGEBIET MÜNCHWILEN:

Kanton St.Gallen (80 %) und zwei private Eigentümer (20 %)

### GRUNDEIGENTÜMER GEMEINDEGEBIET SIRNACH:

mehrere

### BAULAND:

Gemeinde Münchwilen: ca. 10 ha (Perimeter Wil West)

Gemeinde Sirnach: ca. 10 ha (Perimeter Gloten)

### AUSNÜTZUNG:

Gemeinde Münchwilen: AZ 2.0

Gemeinde Sirnach: AZ 0.5 bis 1.0 (Gloten)

### GEPLANTE BRUTTOGESCHOSSFLÄCHEN:

Gemeinde Münchwilen: 210 000 m<sup>2</sup>

Gemeinde Sirnach: 50 000 bis 100 000 m<sup>2</sup> (Gloten)

### GEPLANTE ZUSÄTZLICHE ARBEITSPLÄTZE (VOLLZEITÄQUIVALENT):

Gemeinde Münchwilen bis 2000

Gemeinde Sirnach 250 bis 1000 (Gloten)

### SCHWERPUNKT DER NUTZUNG:

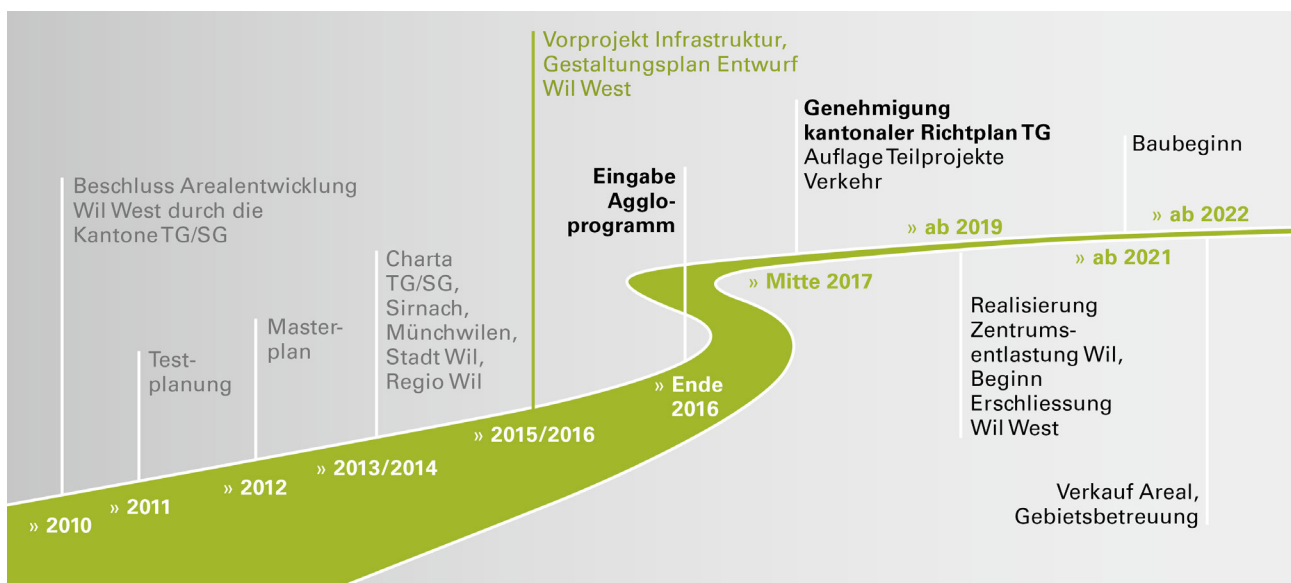
Gemeinde Münchwilen: Dienstleistungs- und Gewerbenutzung

Gemeinde Sirnach: Gewerbliche und industrielle Nutzung

### ZEITHORIZONT:

Gemeinde Münchwilen: bis 2038

Gemeinde Sirnach: offen



Die Meilensteine zur Realisierung

## » WIL WEST DATEN UND FAKTEN

### KOSTENSCHÄTZUNG INFRASTRUKTURPROJEKTE

inkl. Baukosten, Planung, Reserve, MWST

» Autobahnanschluss	16.3 Mio (Bund: ASTRA)
» Alle Langsamverbindungen	16.8 Mio (Bund: ARE, Kanton TG TBA, Gemeinden)
» Bahnlinie Verlegung & Haltestelle	20.2 Mio (Bund: BAV)
» Boulevard	9.4 Mio (Bund: ARE, Kanton TG TBA, Gemeinden)
» Erschliessungsstrassen	13.5 Mio (Gemeinden: Arealerschliessung)
» Zentrumsentlastung Süd	11.7 Mio (Bund: ARE, Kanton TG TBA, Gemeinden)
» Zentrumsentlastung Nord	11.2 Mio (Bund: ARE, Kanton SG TBA)
» Umgestaltung Zürcher-/Wilerstrasse	2.7 Mio (Bund: ARE, Kanton TG TBA, Gemeinden)

Informations-Website:  
[www.wilwest.ch](http://www.wilwest.ch)

### MEHR INFORMATIONEN ERHALTEN SIE BEI:

Medienstelle ESP Wil West  
c/o Geschäftsstelle Regio Wil  
Railcenter/Säntisstrasse 2a  
9500 Wil  
Tel. 071 914 45 55  
[info@regio-wil.ch](mailto:info@regio-wil.ch)